

# Informace občanům o komunálních odpadech dle § 60, odst. 4 zákona o odpadech 541/2020 Sb. za rok 2023 v obci Dobroměřice

## A. Základní data o produkci komunálních odpadů a nakládání s nimi a plnění separačních cílů a využití třídící slevy.

*Poznámka: Grafy a tabulky obsažené v této informaci obsahují data vycházející z množství předaných odpadů hlavnímu poskytovateli služeb v odpadovém hospodářství – firmě ze skupiny Marius Pedersen.*

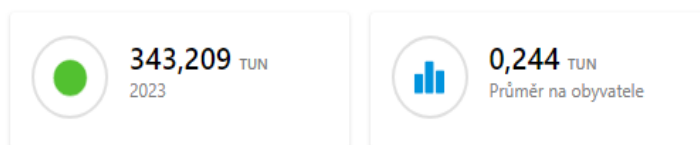
### 1. Produkce komunálních odpadů.

V obcích a městech vznikají tyto skupiny odpadů:

- vyříděné recyklovatelné složky,
- zbytkový směsný komunální odpad,
- objemný odpad,
- stavební odpady,
- nebezpečné odpady,
- odpady ve zpětném odběru.

#### 1.1. Souhrnná produkce všech komunálních odpadů (mimo odpadů ve zpětném odběru).

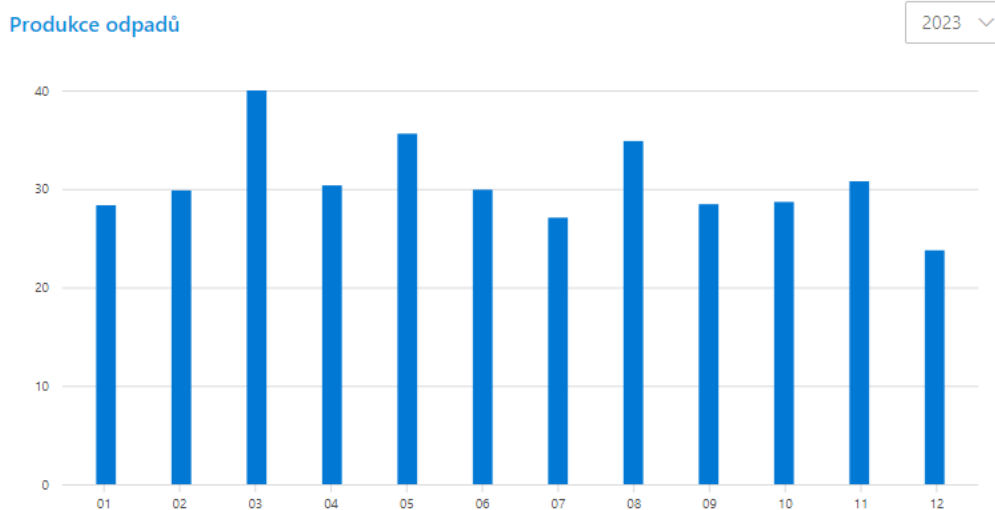
Celkem ▾



### Graf č. 1 – produkce v měsících

osa Y: množství v tunách

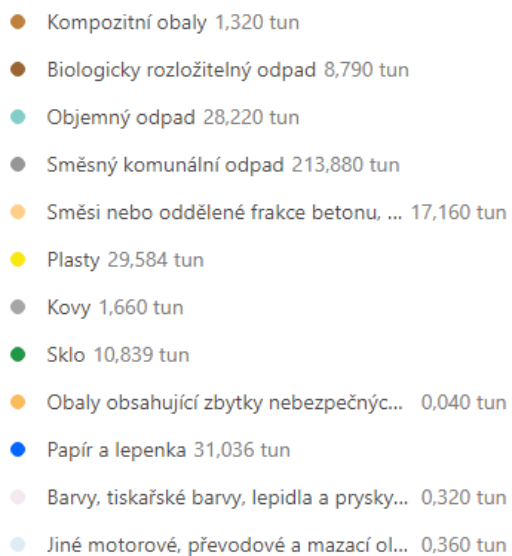
osa X: měsíc



### 1.2. Podrobný přehled jednotlivých druhů komunálních odpadů a jejich množství.

Graf č. 2

#### Sumarizační graf



## 2. Vytříděné recyklovatelné složky a jejich využití.

### 2.1. Množství a druhy vytříděných recyklovatelných složek z celkové produkce všech komunálních odpadů.

Tabulka č. 1

#### Detail separovaných odpadů

Název	Hmotnost v tunách
Papír a lepenka	31,036
Plasty	29,584
Sklo	10,839
Biologicky rozložitelný odpad	8,790
Kovy	1,660

Tabulka č. 2 – zdroj wZP MPG

<b>Celkem vyseparováno recyklovatelných složek</b>	<b>81,91 tun/rok</b>
<b>Přepoččet na jednoho obyvatele</b>	<b>58,22 kg/rok</b>

## 2.2. Separační cíle od roku 2025.

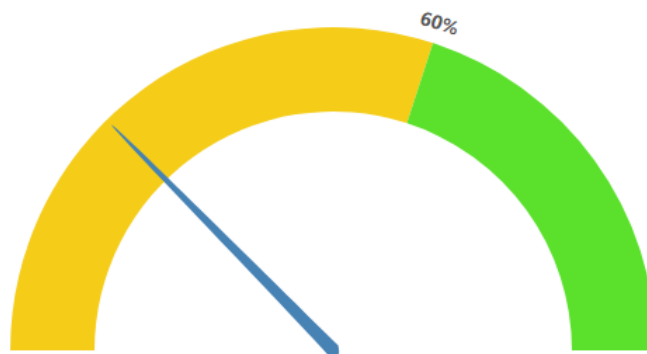
Zákon o odpadech ukládá, aby vyseparované recyklovatelné složky v obcích činily od roku 2025 alespoň 60 %, od roku 2030 alespoň 65 % a od roku 2035 alespoň 70 % ze všech vyprodukovaných komunálních odpadů.

### Úroveň našeho plnění separačního cíle k 31.12.2023:

Graf č. 4 – zdroj wZP MPG

Analýza období

2023 ▾



**Plnění separačního plánu 25%.**

Graf zohledňuje pouze data získaná z vlastních zdrojů dodavatele služby (člen MPG) na základě smluvního vztahu s městem/obcí a případně městem/obcí předaná data vztahující se ke grafu.

V analýze není promítnut biologicky rozložitelný odpad, který odevzdáváme do kompostárny.

## 2.3. Způsoby využití vyseparovaných recyklovatelných složek komunálních odpadů.

Vyseparované komunální odpady jsou předávány odborné odpadové firmě, která zajistí jejich využití v souladu se zákonem o odpadech. Konkrétní způsoby využití jsou specifické pro každou vyseparovanou složku a zahrnují rozmanité fyzikálně-chemické operace vedoucí k produkci hotových výrobků či odbytovatelných jasně definovaných surovin.

Příklady úprav separovaných složek komunálních odpadů: dotřídování, lisování, drcení, granulace, kompostování, aglomerace, filtrace a řada dalších.

### 3. Zbytkový směsný komunální odpad, objemný odpad a nebezpečné odpady.

**Zbytkový směsný komunální odpad** smí obsahovat jen nerecyklovatelné odpady či jinak nevyužitelný zbytek komunálních odpadů. Je odkládán do černých/šedých kontejnerů a nádob, případně do velkoobjemových kontejnerů, na sběrném dvoře a v rámci mobilních sběrů.

Způsoby nakládání se zbytkovým směsným komunálním odpadem:

- skládkování na zabezpečené skládce, která je vybavena odplyněním s následným využitím získaného bioplynu jako alternativního zdroje energie,
- úprava na tuhé alternativní palivo využitelné jako náhrada fosilních paliv v cementárnách, teplárnách apod.
- spalování ve spalovnách komunálních odpadů,
- dodatečné dotřídění za účelem získání určitého podílu recyklovatelných či energeticky využitelných složek.

***Zbytkový směsný komunální odpad stále mnohdy obsahuje kolem 70 % recyklovatelných složek!!!***

***Mnohem jednodušší a lacinější je vytřídit recyklovatelné složky na počátku v domácnosti, než následně roztříďovat smíchaný odpad po vysypání z popelářského auta a získávat z něj recyklovatelné nebo energeticky využitelné složky!!!***

***Zlepšeným tříděním:***

- ***snížíme produkci zbytkového směsného komunálního odpadu a snížíme náklady na jeho odstranění.***
- ***podpoříme plnění našich separačních cílů.***

*Ilustrační foto č. 1 - špatně vyseparovaný odpad obsažený v kontejneru na směsný komunální odpad před vysypáním do popelářského auta. Zdroj - MPG.*



Ilustrační foto č. 2 – směsný komunální odpad vysypaný z kontejneru  
Zdroj - MPG



**Příklad rozboru směsného komunálního odpadu – obsahuje 72 % recyklovatelných složek!!!**

Tabulka č. 3 Zdroj - MPG

Název odpadu	Naměřený podíl ve zbytkovém směsném komunálním odpadu (%hm.)
Biologicky rozložitelný odpad (rostlinný, kuchyňský, včetně živočišného)	29 %
Plasty + nápojové kartony	10 %
Papír	9 %
Sklo	10 %
Elektroodpad	2 %
Dřevo	1 %
Oděvy, textil	5 %
kovy	3 %
Stavební odpady	3 %
<b>CELKEM recyklovatelné složky</b>	<b>72 %</b>
<b>CELKEM zbytkový směsný komunální odpad po odseparování recyklovatelných složek</b>	<b>28 %</b>

Ilustrační foto č. 3 – provádění rozboru smíšeného komunálního odpadu  
Zdroj - MPG



**Objemný odpad** odevzdávají občané na sběrném dvoře Marius Pedersen v Lounech, nebo při sběrové sobotě přímo u svých domů, kdy přebírání objemného odpadu zajišťuje přebírající obsluha oddělení recyklovatelných složek (minimálně kovů, plastů a dřeva velkých rozměrů).

Na základě smlouvy, kterou má obec se společností Marius Pedersen uzavřenou, může každý občan s trvalým pobytem v Dobroměřicích po předložení občanského průkazu na sběrném dvoře v Lounech odevzdat bezúplatně 200 kg takového odpadu ročně.

**Stavební suť** je povinen každý stavebník likvidovat na své náklady v rámci realizace stavby. Pro drobné opravy, které občané provádějí ve svých domácnostech opět mohou využít sběrný dvůr společnosti Marius Pedersen, kam mohou odevzdat ročně bezúplatně 200 kg drobné vytríděné stavební suti na osobu. Na sběrném dvoře v Dobroměřicích není možné suť odkládat.

**Nebezpečné odpady** zahrnují řadu různých druhů odpadů (například barvy, ředidla, chemikálie, apod.).

Nakládání s nimi vyžaduje speciální postupy, a proto je možné je odevzdávat jen v řízeném v rámci svozu o sběrových sobotách, které probíhají 2 x ročně, v dubnu a v říjnu.

#### 4. Třídící sleva ze skládkového poplatku za využitelný odpad.

Obce mohou snížit náklady na skládkování směsného komunálního odpadu, pokud jejich občané zvyšují míru separace recyklovatelných složek. Souběžně s tím klesá produkce směsného komunálního odpadu.

Obce v tom případě mohou získat nárok na tzv. „Třídící slevu“ a snížit si výši skládkových poplatků.

Výše skládkového poplatku:

a) při nároku na třídící slevu: **500,- Kč/t**

b) bez nároku na třídící slevu:

Rok	2021	2022	2023	2024	2025	2026	2027	2028	2029	2030 a dále
Skládkový poplatek (Kč/t)	800	900	1000	1250	1500	1600	1700	1800	1850	1850

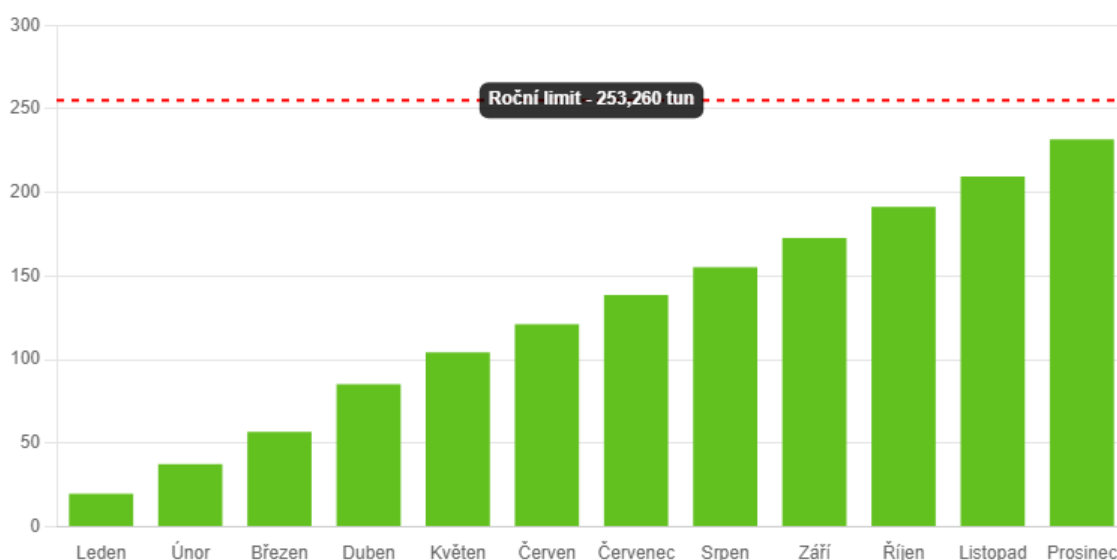
**Jak jsme čerpali třídící slevu v předešlém roce?**

Do doby dosažení ročního limitu platíme skládkový poplatek 500,- Kč/t a po překročení limitní hranice se poplatek zvedá na 1000,- Kč/t.

Graf č. 5

Čerpání limitu pro uplatnění nároku obce na slevu ze skládkového poplatku za „Využitelný odpad“

2023 ▾



**Poznámka: skládkový poplatek je určen zákonem o odpadech a je odváděn do státního fondu životního prostředí. Cena za skládkování odpadu obsahuje mimo skládkového poplatku také náklady provozovatele skládky.**

## **B. Doplnující informace o systému separace, možnostech minimalizace a prevence vzniku odpadů. Informace o nákladech odpadového hospodářství.**

### **1. Popis systému sběru recyklovatelných složek komunálních odpadů zahrnuje:**

#### **a) Sběr do kontejnerů na veřejných stanovištích pro:**

- sklo,
- kovové obaly,
- biologicky rozložitelný odpad,
- textilní odpady a oděvy,
- elektroodpad.

#### **b) Sběr do nádob v rámci systému sběru přímo od nemovitostí ve vlastnictví občanů či nájmu, případně v pytlovém svozu (systém door-to-door):**

- plasty (popelnice),
- nápojové kartony (pytle),
- papír (popelnice),
- kovy (pytle)

#### **c) Sběr všech recyklovatelných složek komunálních odpadů ve sběrném dvoře:**

- plasty,
- nápojové kartony
- papír,
- sklo,
- kovové obaly,
- biologicky rozložitelný odpad,
- textilní odpady a oděvy,
- použitý jedlý olej a tuk,
- dřevo,
- elektroodpad a baterie.

### **2. Podrobný popis systému odpadového hospodářství je v Obecní vyhlášce č. 1/2021 kterou se stanoví obecní systém odpadového hospodářství a způsob výběru místních poplatků za odpady od občanů je uveden v Obecní vyhlášce č. 2/2021 o místním poplatku za odkládání komunálního odpadu z nemovité věci.**

### 3. Možnosti prevence a minimalizace vzniku komunálního odpadu.

#### Občané:

- **výrazné zlepšení kvality třídění odpadů, tzn.** neodkládat recyklovatelné odpady - papír, plasty, sklo, textil, stavební odpad, biologický odpad, kovové obaly, dřevo .... - do černých nádob na směsný komunální odpad, ale skutečně je vytřídit do příslušných separačních nádob nebo předávat do sběrného dvora!!!!
- **využívání Re-use centra, komunitní kompostárny či domácího kompostování.**

#### Vedení obce/města:

- **budeme dále optimalizovat obecní systém komunálního odpadového hospodářství, využívat vzdělávací a motivační nástroje pro podporu předcházení vzniku odpadů, separace recyklovatelných složek a snižování produkce směsných komunálních odpadů.**
- **Připravujeme tato konkrétní opatření:**
- nabížíme občanům kompostéry (byli jsme úspěšní v žádosti o dotaci na předcházení vzniku odpadů) a hnědé nádoby na bioodpad,
- vybrali jsme dodavatele vratných kelímků pro snížení produkce odpadu na veřejných obecních a spolkových akcích na území obce. Toto vratné nádobí bude k dispozici jednak na fotbalovém hřišti v klubovně a pak na našich obecních a spolkových akcích, kde se bude podávat občerstvení.

### 4. Příjmy a náklady odpadového hospodářství.

#### PŘÍJMY:

Poplatky od občanů	1.341.937,- Kč
Příjmy od autorizované obalové společnosti EKOKOM za systém separace obalových odpadů	287.614,- Kč
<u>Ostatní příjmy</u>	<u>63.362,- Kč</u>
<b>Příjmy celkem včetně DPH</b>	<b>1.692.913,-Kč</b>

#### NÁKLADY včetně DPH:

Od svozové společnosti MP	1.853.137,- Kč
Doprava bioodpadu do kompostárny, <u>sběrové soboty (doprava odpadu), ostatní</u>	<u>30.716,- Kč</u>
<b>Náklady celkem</b>	<b>1.883.853,- Kč</b>

## 5. Různé.



# CERTIFIKÁT ENVIRONMENTÁLNÍHO VYÚČTOVÁNÍ

## Obec Dobroměřice


IČ: 00831786

ZA ROK 2023 BYLO ZPRACOVÁNO **3 277 kg** ELEKTROZAŘÍZENÍ A TÍM USPOŘENO:

 **26,28 MWh**  
elektrické  
energie

 **1,95 t**  
primárních  
surovin

 **244,03 m<sup>3</sup>**  
vody\*\*

 **94,81 kg**  
SO<sub>2</sub> ekv. = snížení  
okyselování prostředí

 **2 408,19 l**  
ropy\*

 **2,59 t**  
CO<sub>2</sub> ekv. =  
snížení produkce  
skleníkových plynů

\* Úspora takového množství ropy se rovná spotřebě stejného množství pohonného k ujetí 35 401 km v běžném osobním automobile

\*\* Úspora takového množství vody se rovná stejnému množství, které je spotřebováno při 3 276 cyklech sprchování



# OSVĚDČENÍ

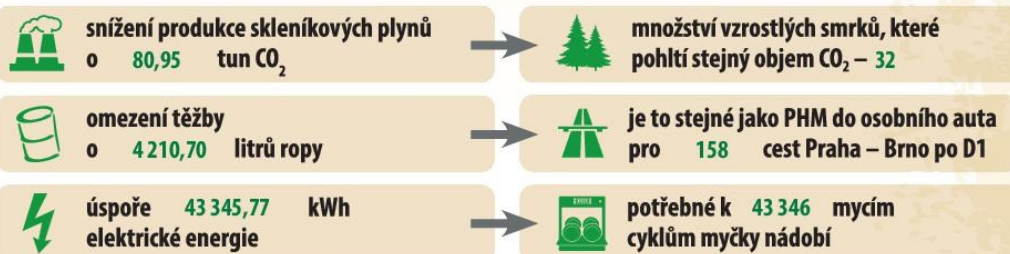
## O PODÍLU NA ZLEPŠENÍ ŽIVOTNÍHO PROSTŘEDÍ

Kolektivní systém Elektrowin tímto potvrzuje, že spolupracující partner

### OBEC DOBROMĚŘICE

v roce **2023** odevzdal ke zpětnému odběru a recyklaci **7 180 kg** elektrozařízení a následné zpracování s využitím nejlepších dostupných technologií a v souladu s evropskými standardy.

Tím se podílí na:



recyklaci

**4 161,14** kg železa **Fe**  
to odpovídá množství železa potřebnému pro výrobu **171** kusů praček

**143,72** kg mědi **Cu**  
takové množství by bylo zapotřebí pro ražbu **25 551** 1€ mincí

**173,94** kg hliníku **Al**  
to by posloužilo k výrobě **11 596** plechovek o objemu **0,33 l**

  
Ing. Roman Tvrzník  
předseda představenstva ELEKTROWIN a.s.

elektrowin

Výpočet proveden na základě výpočetního nástroje WEEE Fora ověřeného PRÉ Consultants bv  
Vygenerováno dne: 26.03.2024